



www.le-graph.com

LE CHANGEMENT



LE CHANGEMENT

LA CLUSAZ
9 - 11 MARS 2017

OBJECTIFS

Le GRAPH, à travers trois séminaires annuels, invite les professionnels du secteur de la santé à prendre de la hauteur sur les grands sujets de santé et de société. Le GRAPH Alpes, comprend 2 conférences et 3 ateliers :

Conférence inaugurale

INTRODUCTION CONCEPTUELLE

| **CONCEVOIR** LE CHANGEMENT
[atelier n°1]

| **CULTURE ET CHANGEMENT**
[atelier n°2]

| **METTRE EN OEUVRE**
LE CHANGEMENT
[atelier n°3]

DÉBAT CONCLUSIF

PUBLIC

Nombre de places limité : 40

Directeurs d'hôpital, médecins, chefs d'entreprise.

PRÉ-REQUIS

Exercer des fonctions dans les domaines de la santé ou médico-social avec des responsabilités d'encadrement ou de management stratégique.

Disposer de connaissances de base sur les aspects scientifique, recherche et managériaux des démarches de projet et de conduite de changement.

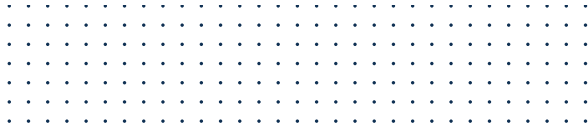
| SOMMAIRE

| **ÉDITO** p.03

| **PROGRAMME** p.05

| **INTERVENANTS** p.09

| **CONTACTS** p.20



▲ **Promouvoir** la réflexion et la recherche en matière de gestion hospitalière et de santé

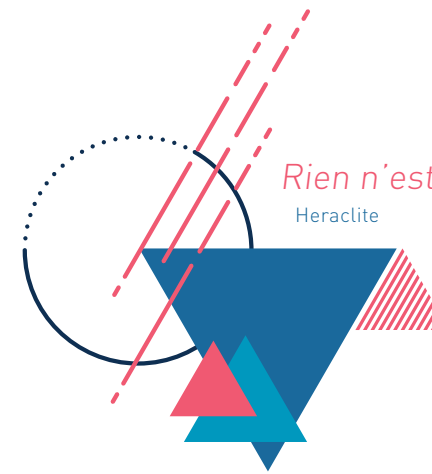
▲ **Entreprendre**, réaliser ou faire réaliser des actions de formation

▲ **Susciter** les contacts et les échanges d'expérience, en France et à l'étranger

▲ **Développer** les valeurs culturelles qui animent nos membres

▲ **Faire émerger** des jeunes talents

| ÉDITO



Rien n'est permanent sauf le changement

Heraclite



Yann BUBIEN
Président du GRAPH

Qu'il suscite l'espoir ou la crainte, le changement est un fait constant.

Objet managérial avec ses méthodes, ses outils et ses compétences, le changement est devenu un leitmotiv dans le monde de la santé, comme dans les autres pans de la société.

L'analyse des sphères philosophiques, sociologiques, culturelles nous permettra de mieux cerner les contours de cette notion polysémique.

De quels marqueurs profonds le changement est-il le signe ?

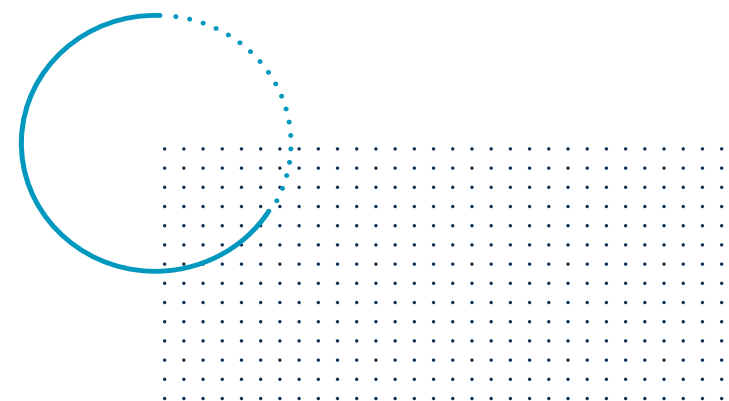
A quelles valeurs renvoie-t-il et quelle(s) finalité(s) poursuivent ses promoteurs ?

Cette nouvelle édition du GRAPH Alpes permettra, grâce à des intervenants de renom, de répondre à ces questions.

Je vous souhaite un excellent séminaire.



| PROGRAMME



JEUDI 09 MARS 2017

Ouverture par **Yann BUBIEN**, Président du GRAPH

18H00 | INTRODUCTION CONCEPTUELLE ▼

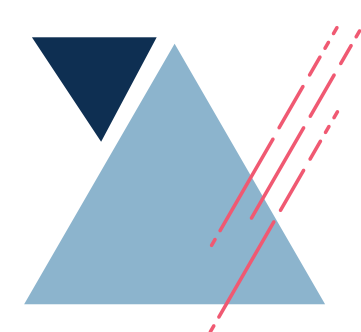
Animateur : **Mathieu LEVAILLANT**

Isabelle LESAGE,

Directrice générale du CHU de ROUEN

Gilles LIPOVETSKY,

Écrivain, philosophe, sociologue





| PROGRAMME

| PROGRAMME

VENDREDI 10 MARS 2017

SAMEDI 11 MARS 2017

08H30-11H30 | ATELIER N°1 ▼

Modérateur : Benoît MOURNET

Concevoir le changement

Pascal PICQ,

Professeur au Collège de France, paléoanthropologue

Charles CALAMEL,

Sociologue, Docteur en Sciences de l'éducation, chercheur au Centre de Recherche Education et Formation (CREF, Paris 10 Nanterre)

Yves CHARPAK,

Épidémiologiste, chercheur à l'INSERM et membre de l'OMS

17H00- 20H00 | ATELIER N°2 ▼

Modérateur : Aymeric CHAUCHAT

Culture et changement

Jérôme BASTIANELLI,

Critique musical et biographe, directeur général délégué du Musée du Quai Branly - Jacques Chirac

Jérôme DESCHAMPS,

Acteur, metteur en scène, auteur de théâtre et réalisateur de cinéma, ancien directeur du Théâtre National de l'Opéra-Comique

08H30-11H30 | ATELIER N°3 ▼

Modérateur : Aurélie DOSSIER

Mettre en œuvre le changement

Christophe DERUMEZ,

Professeur associé, ESSEC, Chaire du management

Jean-Paul BAILLY,

Président d'honneur du groupe La Poste

18H00 | DÉBAT CONCLUSIF ▼

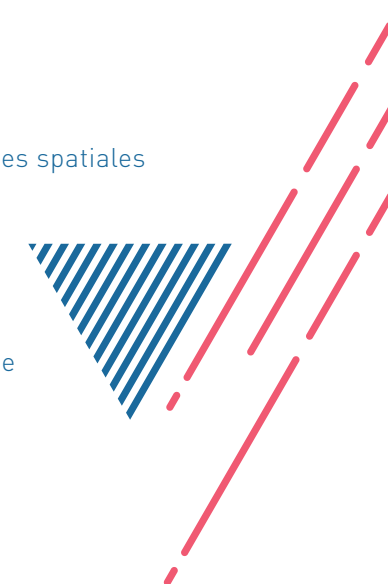
Modérateur : Yann BUBIEN

Michel VISO,

Responsable de l'Exobiologie au Centre national d'études spatiales (CNES)

20h00 | DINER ▼

en présence d'Edgar GROSPIRON, Champion Olympique
- sous réserve





MOYENS PÉDAGOGIQUES ET TECHNIQUES

PENDANT LE SÉMINAIRE

Une salle dédiée

Présentations magistrales, mises en situation
et partage d'expériences

Des modérateurs
pour l'animation des ateliers

Un dossier pédagogique

APRÈS LE SÉMINAIRE

Une restitution dans la presse professionnelle
et par la mise en ligne, sur le site internet du GRAPH
des contenus du séminaire

Une évaluation du séminaire

La diffusion aux participants
des présentations des intervenants

Une attestation de présence





ISABELLE LESAGE



Directrice Générale du CHU de Rouen

Ancienne élève de l'Ecole des Hautes Etudes en Santé Publique, diplômée de Sciences Po Paris, Docteur en Economie, Isabelle Lesage a occupé au cours de sa carrière divers postes de direction hospitalière en région et à Paris.

A l'AP-HP elle a été en particulier chargée de concevoir et piloter la construction puis l'ouverture d'un nouvel hôpital gériatrique, l'Hôpital Bretonneau (1995 - 2003). De 2003 à 2009, en tant que directrice de l'Hôpital Necker Enfants Malades, elle a conduit sa modernisation et fédéré les équipes dans d'importants projets de développement.

Après deux années comme Directeur Exécutif à la Direction Générale des Hôpitaux de Paris, elle a été chargée en 2011 de la Direction du Centre Hospitalier du Mans. Depuis le 1er janvier 2015, elle est directrice générale du CHU - Hôpitaux de Rouen.

GILLES LIPOVETSKY



Après des études de philosophie à la Sorbonne, Gilles Lipovetsky devient Professeur agrégé de philosophie et professeur de français. Il se fait connaître du grand public en 1983 avec la parution de son ouvrage "L'Ère du vide", où il fait le constat d'une société dorénavant « *post-moderne* » marquée, selon lui, par un désinvestissement de la sphère publique, par une perte de sens des grandes institutions collectives et par une culture « ouverte » des rapports humains.

Philosophe reconnu et respecté, Gilles Lipovetsky remet en cause le concept de post-modernité et considère que nous sommes passés au stade suivant : une hypermodernité qui se présente d'une montée aux extrêmes dans les sphères les plus diverses de la vie sociale et économique, médiatique, artistique et sportive (dopage). Même la vie individuelle n'y échappe pas comme en témoignent la boulimie, les « anarchies » alimentaires et addictions en tout genre.

Pour Gilles Lipovetsky, la seconde révolution individualiste s'exprime aussi dans les mœurs, dans la mode, mais aussi dans la

sphère éthique marquée par l'effondrement des idéaux sacrificiels et la montée d'une éthique indolore et circonstancielle, plurielle et émotionnelle.

Ses champs de recherche sont les transformations des valeurs, des modes de vie et des comportements dans les sociétés développées occidentales. Gilles Lipovetsky aborde dans ses conférences les thèmes de l'individualisme, l'éthique, la mode, le luxe, les femmes, la mondialisation, la consommation, le bonheur et l'économie créative.



PASCAL PICQ



Pascal PICQ est paléoanthropologue au **Collège de France**. Ses recherches (en morphologie évolutionniste) portent sur l'évolution du crâne des hominidés et l'éthologie (étude du comportement) des singes et grands singes en rapport avec les origines de la lignée humaine ainsi que sur les théories de l'évolution.

Conseiller auprès de grands musées scientifiques et de l'Éducation Nationale, il contribue par ailleurs à l'introduction en France de la médecine évolutionniste. Expert de l'APM (Association Progrès du management), membre associé au **Comité Médicis** et à l'**Académie des Entrepreneurs**,

Pascal PICQ intervient depuis une quinzaine d'années dans le secteur de l'entreprise, sous la forme de conférences et séminaires auprès de dirigeants et de publications.

Il est notamment l'auteur de ***L'entreprise impertinente est celle capable d'évoluer***¹.

¹(Cercle des Entrepreneurs du Futur/ La Documentation Française, 2010 - Prix Innovation de l'Entreprise impertinente du Cercle des Entrepreneurs du Futur 2009).

CHARLES CALAMEL



Contrebassiste de jazz et Sociologue, Docteur en Science de l'éducation, Charles Calamel est associé au Centre de Recherche en Education et Formation (CREF) de l'université de Paris-Ouest-Nanterre-La Défense, membre de l'équipe de recherche «*Crise Ecole Terrains Sensibles*». Il est également depuis 2007, il réalise l'expertise pour le diagnostic du projet professionnel des artistes allocataires du rsa pour le Département de Paris.

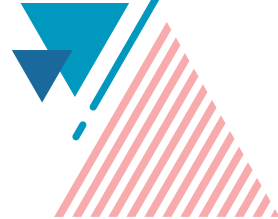
Son objet de recherche est la « sociologie de l'expérience à partir de la pratique du jazz ». Il permet de développer plusieurs mises en pratique : l'expertise de la mobilité professionnelle et les parcours d'employabilité ; le diagnostic du projet professionnel et ses trajectoires de changement ; le rapport au savoir et les sources de la motivation aux acquisitions de savoirs.

Charles Calamel est chargé de cours à UPEC Paris 12 en sciences de l'éducation en Psychologie sociale, et anime depuis 2016 les modules de formation sur le « pilotage de la mobilité des trajectoires professionnelles » auprès des cadres A et A+ de la Fonction Publique Territoriale (INET).

Ses travaux de recherche s'inscrivent dans l'analyse des mécanismes de transformation du rapport au savoir et du changement : Travail en équipe ; Motivation aux apprentissages ; Evaluation de l'expérience artistique ; Pédagogie Autodirigée ; Professionnalité émergente.



YVES CHARPAK



Yves Charpak est épidémiologiste et médecin de santé publique.

Il a été chercheur à l'INSERM, consultant et dirigeant du bureau d'études EVAL, haut fonctionnaire international à l'OMS, directeur de relations internationales à l'Institut Pasteur et directeur de la prospective à l'EFS.

Il écrit beaucoup sur la santé et est membre de nombreux comités et associations de santé.



JÉRÔME BASTIANELLI



Jérôme Bastianelli est nommé Directeur général délégué du *musée du quai Branly - Jacques Chirac*, à compter du 13 juillet 2015.

Ancien élève de l'Ecole Polytechnique, et Ingénieur en chef des Ponts, des Eaux et des Forêts, Jérôme Bastianelli fut en poste au ministère des Transports, de 1996 à 2006, en qualité de Chef du Département technique du bureau d'enquêtes et d'Analyses pour la sécurité de l'Aviation civile (BEA).

De 2006 à 2009, il fut rapporteur à la 7^e chambre de la Cour des Comptes, et dirigea notamment l'audit externe de l'Organisation des Nations Unies pour l'Éducation, la Science et la Culture (UNESCO).

Depuis août 2009, Jérôme Bastianelli occupait les fonctions de Directeur général délégué adjoint du musée du quai Branly - Jacques Chirac. Jérôme Bastianelli est également l'auteur de huit ouvrages sur la musique classique ainsi que d'une édition critique des traductions de John Ruskin par Marcel Proust.



JÉRÔME DESCHAMPS

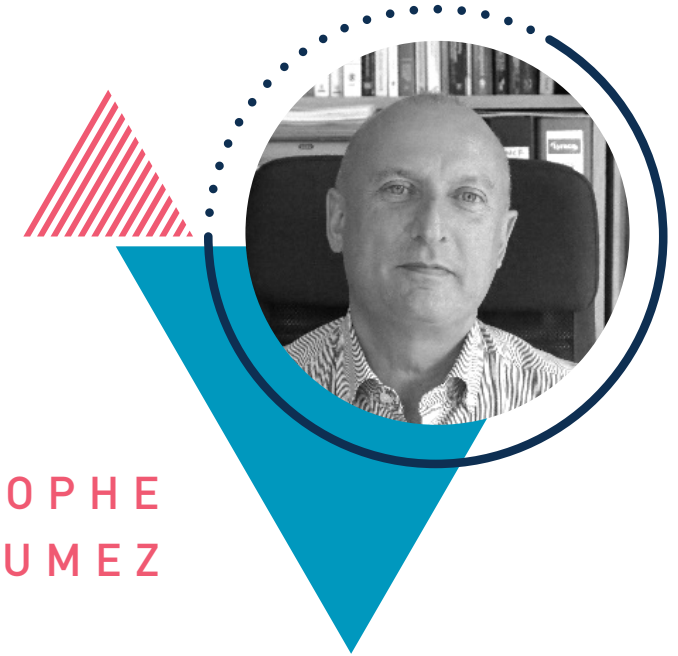


Jérôme Deschamps est le neveu de Hubert Deschamps et le petit-cousin par alliance de Jacques Tati. Il a fait ses études au lycée Louis-le-Grand où il rencontre Patrice Chéreau et Jean-Pierre Vincent avec qui il fait ses débuts, avant de s'orienter vers le théâtre professionnel en étudiant au Centre de la rue Blanche puis au Conservatoire national supérieur d'art dramatique de Paris. Il entre à la **Comédie-Française** sous la direction d'Antoine Vitez, puis monte son premier spectacle en 1977. Jérôme Deschamps travaille en collaboration avec Macha Makeieff depuis 1978 ; ils sont partenaires à la scène comme à la ville. Le théâtre de Jérôme Deschamps et Macha Makeieff est un assemblage d'écriture, de travail cinématographique plan à plan, combinant les représentations graphiques et sonores du monde, formant un montage, et dont les acteurs gardent leurs particularités intrinsèques, petits défauts et maladresses de la vie quotidienne ce qui a la particularité de rendre chaque couple personnage-acteur irremplaçable et non-interchangeable. Jérôme Deschamps a également travaillé avec Jacques Tati en 1979 pour le spectacle Les Oubliettes.

En 1979, il crée une pièce **Les Deschiens** à la suite d'une commande d'Antoine Vitez pour le printemps d'Ivry. En 1981 il crée, avec Macha Makeieff, la compagnie **Les Deschiens**, qui deviendra en 1993 une série télévisée diffusée sur Canal+. Après avoir été nommé, conjointement avec Macha Makeieff, directeur artistique du théâtre de Nîmes en mars 2003, Jérôme Deschamps est nommé directeur du Théâtre national de l'Opéra-Comique le 27 juin 2007.



CHRISTOPHE DERUMEZ



Professeur associé à la **Chaire du Changement de l'Essec**, Christophe Derumez a exercé pendant plus de 25 ans à des postes à responsabilités managériales dans des grands groupes multinationaux, tout d'abord en tant que Directeur Financier puis comme Directeur Commercial et Marketing et enfin Directeur Général.

Aujourd'hui il intervient en tant que consultant en entreprise dans la gestion des grands projets de changement et de réorganisation et accompagne les Directions Générales dans leur développement tant commercial que financier et l'opérationnalisation de leur stratégie

Il enseigne dans les programmes « **Executive Education** » de l'ESSEC en management, leadership et en conduite du changement ainsi qu'à l'Université Paris Est Créteil en Master 2.



JEAN-PAUL BAILLY



Jean Paul Bailly (école polytechnique, MIT) a consacré sa vie à la transformation et à la modernisation de deux grandes entreprises publiques qu'il a dirigées : la RATP (1994-2002) et le groupe La Poste (2002-2013). À la RATP, l'établissement du dialogue social grâce à l'alarme sociale, la mise en service de la première ligne de métro automatique sans conflit, le développement de la RATP à l'international comme opérateur, la clarification des relations avec l'état ont été les piliers de la RATP d'aujourd'hui.

Sa méthode : sens, responsabilisation des acteurs, dialogue, le tout créant un climat de confiance.

Elle est décrite dans son livre récent : « *REFORMEZ par le dialogue et la confiance* ». Il est aujourd'hui administrateur de plusieurs sociétés, du Theatre de la ville et de l'hôpital Saint Joseph . Il préside par ailleurs deux associations : Entreprise et Personnel ainsi que « les Entreprises pour la Cité»

À la poste , la modernisation du courrier, le développement international de l'express et du colis, la création de la banque-postale, la métamorphose des bureaux de poste, le changement de statut ont permis à la poste de devenir une entreprise de service public contemporaine et compétitive.

MICHEL VISO



Michel Viso, vétérinaire de formation, est maintenant responsable de l'Exobiologie au **Centre national d'études spatiales (CNES)**. Après avoir travaillé dans les campagnes puis à l'École vétérinaire de Maisons-Alfort, il a été sélectionné comme astronaute par le CNES en 1985. Les vols auxquels il aurait pu participer ont été déprogrammés dans les années 1990.

Il a supervisé de nombreuses expériences spatiales de physiologie animale et de biologie avant de se tourner vers l'exploration de Mars, la protection planétaire et la recherche d'une forme de vie extraterrestre.



|CONTACTS



Alexis THOMAS
Coordonnateur du Graph Alpes
06 75 54 60 71

www.le-graph.com
info@le-graph.com

Cécile KANITZER
Responsable Pôle Campus
06 44 14 21 62

François MADELMONT
Directeur
06 75 96 10 28

sphcampus@sphconseil.fr
www.sphconseil.fr

